

# 新昆华

NEW KUNHUA  
云南省第一人民医院新昆华医院  
省市医保定点医院

- 新昆华医院正式开业
- 儿科、生殖医学治疗中心开科
- 护理部成功举办5.12国际护士节庆祝活动



关于我们

云南省第一人民医院新昆华医院位于昆明市（安宁市）太平新城，由云投集团、云南省第一人民医院（昆华医院）、昆钢控股、云天化集团共同投资建设。医院占地面积 493.67 亩，建设规模 3300 张床位。目前一期综合医院 1300 张床位已经建成运营，不仅开设了内、外、妇、儿等基本临床科室，还开设生殖医学治疗中心、睡眠医学中心、健康管理中心、产后康复中心、缓和医学中心等特色专科。医院设备先进，环境舒适，核心医护技术团队主要来自省第一人民医院和全国知名医院，医疗资源与省第一人民医院实现同步、共享，能够为新昆华医院提供全面、安全的技术支持。

新昆华医院借鉴台湾长庚医院的先进管理模式，采用“医管分工共治”的管理机制，引入智慧医院管理理念，采用多渠道预约挂号、院内一卡通结算等人性化手段，不断改善患者的就医体验，为患者提供安全、优质、高效的医疗服务。医院将用三到五年的时间，建设成为以医疗为支撑、康养为核心、互联网+健康管理为重要内容的具有集群效应的医疗健康综合服务体，实现从生命孕育到生命终点的全程健康服务和健康保障，全面维护人民健康。



目录 CATALOG

2017 年第 2 期 总第 11 期 7 月 5 日出版

- 1 党群之窗
- 3 公司要闻
- 4 新昆华进行时
- 5 新开科室
- 6 安全用药小课堂
- 7 文化建设
- 9 护理园地
- 11 天使小课堂

P1 新昆华医院正式开业

F3 医保答疑



主 办：云南昆华医院投资管理有限公司  
 主 编：杨 钧  
 副 主 编：薛元明 宋云珠  
 责任编辑：王文丹 刘启银  
 编 辑：彭秋晏 蔡 娜 迟 莲 吴姗姗 唐宇婷 张 莹

投稿邮箱：newkunhua@126.com  
 医院地址：www.newkunhua.com  
 医院地址：云南昆明（安宁市）太平新城太安路  
 编辑部地址：云南省第一人民医院新昆华医院门诊 10 楼综合管理部  
 联系电话：0871-63125668



新昆华 医院官微  
更多信息，扫码关注

领导寄语



云南省卫生和计划生育委员会  
党组书记 王灿平

新昆华医院的开业运营，是我省推进医疗卫生体制改革的一大成果，也是省委、省政府关心重视民生事业的重要体现。医院开业后，要重点抓好医疗质量，确保医疗安全，优化诊疗流程，打造医院核心竞争力，力争用三到五年的时间，把云南新昆华医院建设成为功能齐全、管理有序、亮点突出、医养结合的现代三级综合医院。



云投集团党委书记、董事长  
孙贇

云投集团将以安宁为康养中心基地，坚定不移地大力支持新昆华医院的建设和发展，逐步启动二期以“康复养老”为主题的相关项目。未来，整个新昆华项目将形成以综合医院为牵引，涵盖健康管理、临床医疗、康复护理、临终关怀（养老照护）、人才培养、后勤服务的全产业链，在安宁建成具有集群效应的健康服务产业城。



云南省第一人民医院院长 蒋立虹

省第一人民医院的全体干部职工坚定不移地支持、参与新昆华医院项目的建设。医院党政领导班子高度重视新昆华医院的发展及医疗团队的培养和组建工作，持续选派了大批专家到新昆华医院工作。相信在各级党委、政府和社会各界的大力关心和支持下，新昆华医院一定会为我省各族群众的医疗健康保健贡献力量！



省政府国有企业监事会主席 付霞

新昆华医院是云南省响应国家关于多举措促进社会办医的号召，大胆探索、积极实践的重要成果，代表着我省深化医改的发展方向。希望医院积极践行国家医改的战略部署，积极参与大健康产业的打造，为“健康中国”、“健康云南”建设贡献自己的力量。



安宁市委副书记、市长 王迅

新昆华医院的开业将极大地满足安宁市民和周边群众的看病就医需求，为安宁大健康产业发展注入新活力。安宁市委、市政府将一如既往地支持医院壮大和发展，希望医院继续提升整体实力，促进区域优质医疗资源合作，进一步带动安宁大健康产业发展，为人民群众提供优质的医疗卫生服务！

## 云南省第一人民医院新昆华医院正式开业！



3月25日上午，云南省第一人民医院新昆华医院（以下简称“新昆华医院”）正式开业了！

开业典礼仪式上，嘉宾云集，高朋满座。省卫生和计划生育委员会党组书记王灿平，省政府国有企业监事会主席付霞，安宁市委副书记、市长王迅，省财政厅、人社厅、昆明市卫计委有关领导，安宁市四大班子及各委办局、太平新城管委会主要领导，云投集团、云南省第一人民医院、昆钢控股、云天化集团等新昆华医院四家股东单位的领导，各兄弟医院、金融系统、协作单位、参建单位的代表以及新闻媒体的朋友们莅临现场。

典礼仪式由云投集团党委副书记陈绍波主持。云南省第一人民医院蒋立虹院长、云投集团孙赞董事长、安宁市人民政府王迅市长、省政府国有企业监事会付霞主席和省卫计委王灿平书记先后登台致辞，大家向医院的正式开业表示热烈祝贺，向各级政府、各单位表示衷心地感谢，也对医院的发展寄予殷切期望。

省卫计委党组书记王灿平、云投集团董事长孙赞等领导还共同按动新昆华医院开业启动球，与在场的近四百位嘉宾一起见证这一历史性的时刻。开业典礼结束后，各位领导和来宾还到医院进行了参观指导。开业当天，新昆华医院还举行了专家门诊、咨询服务等活动。

新昆华医院是一家集基本医疗、康复、养生养老、科研、教学为一体的综合性三级医院，由云投集团、省第一人民医院、昆钢控股和云天化集团四家单位共同投资建设。项目建设规模为3300张床位，用地面积493.67亩，建筑面积约38.18万平方米，预计投资约为23.69亿元人民币。其中，一期综合医院项目设置1300张床位，于2016年11月26日启动试运营。试运营期间医院开设大外科、内分泌科、睡眠医学中心、心内科/老年病科、神经内科、妇科、消化内科、呼吸内科、中医疼痛科等十余个临床科室，急诊24小时接诊，并配套相应的医技科室和后勤、行政管理部门。

开业初期，医院按照“小综合、大专科、医康养结合”的办院模式，分步实施、滚动发展。首先保证实现“小综合”功能，在已经开设的十余个临床科室的基础上，逐步增开群众需求较为强烈的科室和部分特色专科。相信在各级政府和广大群众的关心支持下，新昆华医院一定会发展得越来越好。

（刘启银 文 / 图）



## 党群之窗

### 公司调整组织机构 设置 13 个一级部门

为了适应云投昆华公司发展及云南新昆华医院运营的需要,公司党委对公司(医院)组织机构进行了重新调整。云投昆华原有 4 个部门,新昆华医院原有 10 个部门,通过整合,公司(医院)共设 13 个一级部门,其中经营管理及服

务保障部门 6 个:综合管理部、人力资源部、纪检风控部、财务管理部、建设管理部、经营管理部;医疗业务及服务保障部门 7 个:医务部、护理部、信息处、设备物资处、医事处、后勤处、保卫处。

### 云投昆华党委成立第一、二党支部

为进一步加强公司(医院)党的基层组织建设,更好地发挥党支部的战斗堡垒作用,云投昆华党委将原公司党支部更名为第一党支部,新成立第二党支部。

第一党支部于 4 月 20 日召开党员大会,完成了支部委员补选工作,宋云珠为第一党支部书记,王雁彬为宣传委员,王佳为组织委员兼纪检委员。第二党支部于 4 月 14 日召开党员大会,选举产生了 3 名支部委员,葛建民为第二党支部书记,陈超为宣传委员,彭秋晏为组织委员兼纪检委员。截至 4 月 30 日,公司党委共有党员 56 人(含预备



党员 1 名),其中第一党支部有党员 28 名,含 1 名预备党员和 1 名流动党员,第二党支部有党员 28 名。

### 公司开展中层管理人员任前谈话和任前廉洁谈话

4 月 6 日下午,云投昆华公司和云南新昆华医院组织召开了中层管理人员任前谈话和任前廉洁谈话会。公司党委副书记兼纪委书记陈伟同志代表公司纪委,与中层干部进行任前廉洁谈话。陈伟同志从四个方面提出要求,要中层管理人员牢固树立“四个意识”,自觉接受党委和纪委的监督。

在代表云投昆华公司党委作任前谈话时,公司党委书记、董事长杨钧向此次任命的中层管理人员表示祝贺,并从

修身、勤学、敬业和自律四个方面,对大家提出殷切希望,要求大家牢记公司党委赋予的神圣职责,加强修养,勤奋学习,敬业工作,严格自律,把精力和心思用在干事业、促发展上,带着目标工作,带着责任工作,带着热情工作,以饱满的热情、昂扬的斗志、不懈的追求,在新昆华这个舞台上尽情地展现自我、提升自我、实现自我。

(综合管理部 张莹 刘启银 文/图)

# 公司党委全面推进“两学一做”学习教育常态化制度化

为深入贯彻落实十八届六中全会、全国国企党建工作会议和省国资委省属企业党的建设暨纪检监察工作会议精神，公司党委2017年继续推进“两学一做”教育活动，以“一课三学习”做好贯彻落实。

## 1 开展专题党课教育活动



3月21日，公司组织开展了“两学一做”专题党课教育活动。公司党委书记杨钧带头作了题为“身正行严 担当行责 两学一做 凝聚新昆华发展正能量”的专题党课，就个人“两学一做”的学习体会和全体党员进行了分享，并就加强党建工作、强化运营管理、做好队伍建设等方面提出了具体要求。

## 2 开展“两学一做”专题组织生活会和民主评议党员会

3月21日，昆华公司党支部召开了“两学一做”专题组织生活会。会上，党支部委员和公司党委领导班子成员逐一做批评与自我批评，认真查找突出问题，提出了整改意见。昆华公司党支部召开了民主评议党员会，会议发放了党员民主评议测评表，以无记名投票的方式对党员进行投票测评。



## 3 开展党委理论学习中心组学习会

今年以来，公司党委先后开展了2次党委理论中心组学习。2月份，公司班子成员、各部处管理人员、全体党员以原原本本学习新华社关于强化“四个意识”实践“四种形态”的评论文章为主，增强“四个意识”，在思想上政治上行动上同以习近平同志为核心的党中央保持高度一致；4月份，公司党委组织班子成员、各部处管理人员学习了云南省第十次党代会和国企党建工作会议精神，学习传达云投集团孙贇、陈绍波、王敏俊在2017年集团党建暨纪检监察工作会议和党委理论学习中心组第1次学习会议上的讲话精神，进一步分解目标、细化措施，确保2017年各项工作顺利开展。

## 4 深化作风建设 组织召开民主生活会

1月19日，公司党委围绕“两学一做”学习教育要求，重点对照《关于新形势下党内政治生活的若干准则》和《中国共产党党内监督条例》，对照公司“两学一做”学习教育实施方案开展了专题民主生活会。会议结合思想和工作实际，进行党性分析，开展批评和自我批评，不断增强公司领导班子和领导干部发现和解决自身问题的能力。

云投集团党委副书记陈绍波同志到会现场指导并对本次民主生活会进行了点评。他指出：昆华公司民主生活会工作准备扎实，班子个人发言材料准备充分；问题找的较准、较实，敢于直面存在的问题；制定的措施较具体。

(综合管理部 张莹 刘启银 文/图)



# 公司要闻

## 公司获评安宁市“招商引资诚信示范企业”

4月7日上午,安宁市召开市委2016年度经济工作暨表彰奖励大会,会上对2016年度安宁市经济工作先进集体进行表彰奖励。安宁市委书记王冰,市委副书记、市长王迅等四大班子领导出席会议并为获奖企业颁奖。云南昆华医院投资管理有限公司荣获安宁市2016年度“招商引资诚信示范企业”荣誉称号,公司党委书记、董事长、总经理杨钧参加会议并代表公司领取牌匾。(综合管理部 刘启银)

## 云投集团陈绍波副书记带队考察养生养老项目

2月22日至24日,云投集团党委副书记陈绍波带领云投昆华公司、云南省第一人民医院相关领导,赴重庆和成都两地分别考察了重庆医科大学附属第一医院青杠老年护养中心、成都亲睦家养老公寓、四川大学华西医院上锦院区的经营体系及管理模式。

考察组一行认真听取了相关机构负责人的情况介绍,就养生养老的相关业务流程及经营理念与对方进行了深入务实的沟通。通过此次考察,考察组对公办及民营养老机构的运营模式有了清晰的认识,为新昆华医院康复养生及二期康复产业的规划积累了宝贵的经验。(经营管理部 陈超)

## 公司积极参与安宁市“创文”工作

4月13日上午,在安宁市创建全国文明城市进入攻坚冲刺阶段之际,安宁市举办了“文明安宁 你我同行”万人签名活动。公司(医院)的30名职工代表,在太平新城分会场参加了万人签名启动仪式。



在安宁市创建全国文明城市工作期间,公司(医院)积极参与、全力配合,制作了“创文”宣传栏、宣传海报,通过电子屏幕播放创文知识,在全体员工中开展“创文明城市、树文明新风、做文明市民”系列学习教育活动,取得了较好的效果。(综合管理部 刘启银)

## 美国芝加哥生殖医学中心专家到新昆华医院考察

4月17日,美国芝加哥生殖医学中心著名不孕不育专家TARUN JAIN博士一行到新昆华医院参观考察并就下一步与医院进行生殖医学方面的合作进行了深入交流。

医院宋云珠副执行长首先对医院发展、管理及运营情况作了简要介绍,TARUN JAIN博士在参观中对新昆华医院定位以及未来的发展规划表示了肯定。参观后,云投昆华公司相关领导及部室负责人与省人口计生所及TARUN JAIN博士举行了座谈,三方就互相关心的问题交流了看法和意见,并就三方今后在生殖遗传方面的合作机会进行了初步探讨。(经营管理部 陈超)

## 北京恒安首保医专家考察新昆华医院

4月6日上午,在云投集团党委副书记陈绍波同志和省国资委有关领导的陪同下,北京恒安首保医国际医学研究院的专家一行前来云南新昆华医院参观考察。

北京恒安首保医国际医学院的专家团队,对新昆华医院的办院模式和发展定位给予高度肯定,对医院的发展前景表示乐观,认为新昆华医院“小综合、大专科、医康养结合”的模式,契合了国家关于“健康中国2030”的战略定位,符合国家深化医疗卫生体制改革的发展方向,相信在不久的将来,新昆华医院将成为一所特色鲜明、在国内外具有较高影响力、医康养结合的新型医院。(综合管理部 李雪玲)

## 公司领导带队考察智慧医疗项目

为推动“太平新城·健康云城”项目尽快实施,4月10日至12日,在太平新城管委会的组织和带领下,云投昆华公司杨钧、宋云珠等领导 and 公司经营管理部、信息处相关人员,赴浙江、江苏考察了浙江邵逸夫医院智慧医疗项目、浙江省桐乡市第一人民医院网络医院项目和江苏省常州市金东方颐养中心医康养一体化项目。

考察期间,公司领导结合云投昆华项目情况与各方进行了深入交流,并对大健康产业链整合、建设规划、智慧医疗实操路径等问题展开讨论。通过本次考察,参访人员对太平新城打造“健康云城”项目和云投昆华公司发展大健康产业等工作,有了更清晰的认识。(信息处 郭华)

## 1 我院举办开业庆典系列学术讲座

为迎接医院正式开业,2月24日下午,云南省第一人民医院内分泌科主任苏恒教授应邀在我院门诊10楼1号示教室,为医院全体医护人员及部分管理人员做专题学术讲座,新昆华医院院长薛元明教授主持并作精彩总结。

在苏恒教授的学术讲座结束后,来自云南省第一人民医院内分泌科的张永红主任医师,围绕内分泌科的相关学术问题,为大家做了精彩的学术报告。

学术讲座最后,薛元明院长作总结发言,他对两位专家莅临我院授课表示感谢,同时希望医院的广大职工认真学习,不断提升自己的医技能力,为广大患者提供优质的诊疗服务。

此次学术讲座是云南新昆华医院开业庆典系列学术讲座第一讲。在医院正式开业前后这段时间,医院还陆续邀请了省内外多个学科的知名专家、学者来院开讲,为广大医护人员带来丰富的学术盛宴。(医务部 陈天菊)

## 2 大外科成功实施腹腔镜直肠癌根治术

3月30日上午,我院大外科为一名63岁男性患者实施腹腔镜直肠癌根治手术。该患者腹痛便血1年多,经检查确诊为直肠癌,入住我院后突发急性脑梗死转至神经内科治疗,待病情缓解具备手术条件后,我院大外科王彦坤主任和云南省第一人民医院肝胆外科金焰主任亲自会诊并制定了手术方案,于3月30日为患者成功实施了腹腔镜直肠癌根治手术。

(综合管理部 刘启银)

## 3 大外科成功完成一例复杂骨科手术



3月2日,我院大外科成功实施一例复杂骨科手术。患者是一位53岁的男性,因骑电动车不慎摔伤导致左小腿胫骨平台粉碎性骨折、左胫骨中段粉碎性骨折,左小腿腓骨粉碎性骨折,此外还有关节损伤等问题,患者受伤后送到我院大外科。入院时伤情较重,左小腿出现明显肿胀。经过治疗具备手术条件后,3月2日上午,在云南省第一人民医院骨科刘伟主任的现场指导下,我院大外科专家为该患者成功实施了高难度的复杂骨科手术。(综合管理部 刘启银)

## 4 大外科完成高难度肠系膜间叶瘤切除术

2月22日下午,我院大外科成功为一名20岁男性患者实施极其罕见的高难度肠系膜间叶瘤切除术。患者来自临沧市沧源县的山区,从幼年起连续十多年经常性腹痛,多年来在当地医院治疗,今年年初患者腹痛加剧,在当地治疗无效后被推荐至我院。患者入院后经检查,确诊病因为极其罕见的肠系膜间叶瘤。2月22日,我院大外科王彦坤主任亲自操刀,为患者实施了这例高难度的肠系膜间叶瘤切除手术。术后患者恢复良好,于3月3日出院。(经营管理部 蔡雯波)

## 5 妇科专家进社区送健康

为了更好地关爱女性健康,提高广大女性对于健康知识和常见妇科疾病认知率,3月7日,我院妇科余韬副主任医师来到安宁市县街街道办事处,为社区的女性朋友送上一场题为“关爱女性健康,享受快乐人生”的健康讲座。

(经营管理部 彭秋晏)

## 6 睡眠医学中心进社区义诊

3月16日,我院睡眠医学中心在安宁市太平新城安化小区举办义诊社区行活动。本次社区义诊活动服务内容包括:免费进行睡眠质量筛查、焦虑抑郁评估及高血压、糖尿病病因筛查等。

义诊现场,睡眠医学中心的睡眠医师认真解答和指导失眠病和打鼾症的诊断及治疗方法,向社区居民发放了健康传单,并进行广泛的健康知识宣传。对存在慢性失眠、打鼾、睡眠呼吸暂停综合征的患者,医护人员为其提供了细致的健康指导。

(经营管理部 杨胜予)

## 7 心内科完成首台人工心脏永久起搏器更换手术

2月23日下午,云南新昆华医院心内科成功为一位80岁女性患者更换起搏器。手术后,经过医院医护人员的精心照顾,患者于3月2日康复出院。

患者8年前在云南省第一人民医院心内科由苗云波主任实施了人工心脏永久起搏器安置手术。手术后,苗云波主任一直对她进行程控随访。今年年初随访发现,老人人工心脏起搏器的电池电量不足,需要更换新的永久起搏器。由于患者年龄较大,并发症较多,存在心脏扩大、心功能不全、老年性瓣膜病等各种疾病。入院后,我院医技护团队通过精湛的医术、悉心的照顾,使患者的心功能得以改善。2月23日下午,医院医护团队经过精心准备,成功完成了此次手术。3月2日,患者顺利康复出院。(经营管理部 王志伟)



## 新开科室

### 新昆华医院儿科正式开科

在云南省第一人民医院的大力支持下,在新昆华医院各部门的共同努力下,新昆华医院儿科于5月2日正式开科! 为广大群众提供儿科常见病、多发病的诊疗服务。

云南新昆华医院儿科依托云南省第一人民医院的优势,与省一院儿科共享优质医疗资源,医疗核心团队是由云南省第一人民医院儿科知名专家组成。新昆华医院儿科位于医院门诊2楼东区,现有医疗团队10人,其中副主任医师1人,主治医师2人。儿科负责人李平为云南省第一人民医院儿科副主任医师,长期致力于儿童常见病、多发病和儿童肾脏病的诊治和研究,具有丰富的临床工作经验。

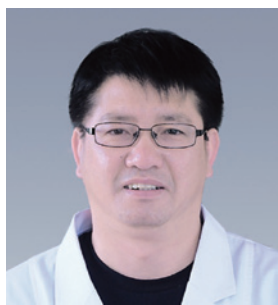
儿科普通门诊周一至周日白天开放,专家门诊由云南省第一人民医院儿科副高及以上专家轮流坐诊。

目前,儿科诊区设置有专家/普通诊区、输液区、雾化治疗区、抢救区。未来随着科室的发展,将逐步增开住院部及更多的医疗业务,并传承省一院儿科数十年的优良品质,继续以精湛的技术,良好的医德,优质的护理为广大患者服务。

(刘启银 胡李甲)



#### 科室负责人介绍



李平 副主任医师

1995年毕业于昆明医科大学,分配至云南省第一人民医院工作至今,发表论文20余篇。获省卫生厅科技成果三等奖1项,在研昆医联合基金项目1项,长期致力于儿童常见病、多发病的诊治和肾脏病的诊治和研究。

### 生殖医学治疗中心开科

5月9日,位于云南新昆华医院门诊楼5楼的生殖医学治疗中心正式开科。

生殖医学治疗中心由云南省人口和计划生育科学技术研究所和云南昆华医院投资管理有限公司双方合作共建,医疗核心团队是由云南省人口和计划生育科学技术研究所知名专家组成。围绕“人人享有生殖健康”的发展理念,双方全面整合现有资源,共同在云南新昆华医院建设管理先进、技术先进、设施一流、服务一流的“生殖医学治疗中心”,为社会提供“高、精、尖”的不孕不育、优生优育和避孕节育等计划生育、生殖健康等医疗服务项目,满足人民群众日益增长的需求。

随着社会的发展,不孕不育约占育龄夫妇的15%-20%,生活压力不断加重和环境污染加剧,人类生育力呈明显的下降趋势,需要接受辅助生殖技术治疗的不孕不育夫妇的比例也有明显增加的趋势。云南省人口和计划生育科学技术研究所2013年11月获准组建国家卫计委“西部孕前优生重点实验室”,生殖医学治疗中心紧跟世界生殖医学的发展步伐,始终倡导“开放、交流、合作”的宗旨,为患者提供科学的生育理念,促进了我省不孕症诊治水平的发展。

生殖医学治疗中心目前开展计划生育技术服务、医疗服务、夫精人工授精(AIH)、体外受精-胚胎移植(IVF-E'T)等对外服务资质,以“高、精、尖”技术开展生殖医学对外服务。我们将以高尚的医德,精湛的医术,优质的服务,人性化的管理和整洁优雅的环境,竭诚为每一位患者服务。

(经营管理部 彭秋晏)





## 安全用药小课堂

口服药，  
你真的知道怎么服吗？

### 一、口服药怎么服？

大部分情况下，服药姿势为站立或者端坐姿势，可使药品顺利进入食道。

**注意：**部分药物有特殊服用方法

1. 易引起体位性低血压的药物→如哌唑嗪、特拉唑嗪等，应坐位服药后立即躺卧，以免发生摔倒意外。

2. 快速起效的安眠药→如咪达唑仑、唑吡坦等，应在临睡前坐位服药后躺下，以免发生摔倒意外。

3. 治疗骨质疏松的双膦盐酸类→阿仑膦酸钠等，必须采取直立姿势服用，同时在服药之后仍须保持上身直立半小时以上，同时饮水 200 毫升以上。

**注意事项：**服口服液，不能马上喝水；咀嚼片，要嚼碎后再吞服。

### 二、用“什么水”送服？

对于大多数药物来说，白开水是最好的。温水最好，如果用 50~60℃ 以上的热水服药，部分药物遇热后会发物理或化学反应，进而影响疗效。

茶水含有大量的鞣质，容易和药品中的蛋白质、生物碱、金属离子等发生相互作用。

牛奶含蛋白质和钙可使药物失效。

咖啡中咖啡因对部分药品有对抗作用，也会降低疗效。

果汁（橙汁、西柚汁）对一些由肝脏代谢的药物有干扰。

### 三、什么时间服？

1. 一天一次：每天一次是大部分说明书上的用法，服药时间段上没什么限制，但是在特定时间服用可提高疗效。

2. 一天两次：每隔 12 小时服用一次，而不是早餐和晚餐之后。如早 8:00 和晚 20:00 服用。

3. 一天三次：指每隔 8 小时服用一次，而不是随餐服用。

**饭前服用：**指饭前 30—60 分钟服药。

**饭时服用：**指在少许进餐后服药，然后继续进餐。

**饭后服用：**指饭后 15—30 分钟服药。

**空腹服用：**餐前 1 小时或餐后 2 小时服药。

**睡前服用：**在晚上临睡前 30 分钟服药。

**顿服：**指把一天的用药量一次性服下。

### 四、这些药，这样吃！

**清晨服用的药物：**糖皮质激素、抗高血压药、抗抑郁药、利尿药、驱虫药、泻药。

**餐前服用的药物：**胃粘膜保护药、收敛药、促胃动力药、部分降糖药（格列本脲等）、钙剂、磷调节药、抗菌药物、广谱驱虫药。

**餐中服用的药物：**部分降糖药（二甲双胍、阿卡波糖等）、抗真菌药、助消化药、肝胆辅助用药、抗血小板药、减肥药、分子靶向抗肿瘤药、抗结核药。

**餐后服用的药物：**非甾体抗炎药、维生素、组胺 H2 受体阻断药。

**睡前服用的药物：**催眠药、平喘药、调节血脂药、抗过敏药。



**提醒：**按时按量用药，按说明书用药，请按医嘱用药，有问题找药师！药学部咨询电话：

急诊药房：0817-68658134（24h）

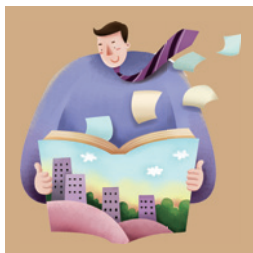
住院药房：0871-68658135（24h）

门诊药房：0871-68658128（周一至周五 8:00-17:30）



药学部微信公众号

（药学部 李金苓）



## 文化建设

# 企业文化建设 应从部门团队 建设抓起

◎ 综合管理部 王佳

企业文化是企业中全体员工所共同遵循的原则和标准，为全体员工所认同并遵守的、带有本组织特点的使命、愿景、宗旨、精神、价值观和经营理念。综合各种观点，我认为公司企业文化建设主要包括四个方面：制度文化、精神文化、行为文化、物质文化。

### 团队建设是企业文化建设的缩影

团队建设就是企业文化建设的一个缩影，特别是部门内部的团队建设，更是直接反映出企业文化建设四个步骤的全部内涵。

这里我想用一个部门内部团队建设来说明团队建设为什么是企业文化建设的缩影。

#### （一）首先从制度文化说起

一个部门，必须建立和规范内部管理。团队在队长的带领下，部门职能职责、岗位职责清晰明了，团队成员才能分工协作，各司其责，内部管理才能规范运作。

部门内部管理的规范包括：本部门与公司相关管理制度的完善、部门职能职责、岗位职责的规范运作、部门内是否学会运用目标管理和时间管理等现代基础管理技术，部门内部成员职业技巧的培训和强化，部门内部的学习沟通等。部门作为公司的小单元，内部管理规范了，那么整个公司才能形成良好的管理运作体系。

#### （二）其次从精神文化谈起

一个部门在工作中，部门成员之间需要在学习工作生活中经过不断地磨合、不断沟通、不断交流、不断演练，经过分工协作后不断地提高工作技巧，才能在工作中逐步形成共同认可的行为模式，如：①团队成员相互信任，相互协作；②团

队成员学会沟通、正确沟通；③团队目标的完成依赖于团队的每一个成员；④团队成员对团队的目标充满必胜的信念；⑤团队制度是一个开放的、学习型的体系；⑥在追求团队效率的同时，重视个人的创新，每个人的个体优势必须得到充分的发挥。⑦团队的规则、价值观都是大家制定的，团队的理念，价值观都是共同制定的。⑧团队对目标任务的执行，更多的不是受上级的监督、监控，而是来自于共同完成。⑨团队中所有的规则都是大家共同认可的，队长依据规则来协调组织，推动团队发展。通过这些工作行为模式地形成，团队的工作理念、沟通理念、工作理念等各种精神理念自然在磨合及演练中达到共识，也逐步形成了整个部门的工作理念和精神支持。

#### （三）再次从行为文化说起

一个部门内部的礼仪规范、工作行为规范等都属于行为文化。

##### · 队长

一个部门就是一个团队。队长就是部门负责人，队长应该具备两种能力。一是品德能力：如个人修养、接人待物、礼仪礼貌、尊重宽容他人等；二是管理能力：如在计划、组织、领导、控制等管理方面反映出的工作能力、带队伍能力，沟通能力、决策能力等。

队长是整个制度文化建设、精神文化建设、行为文化建设的指挥者、倡导者、指导者和督导者。队长的作用就是目标导向、凝聚人心、激励属下、约束控制。而要发挥这个团队的作用，个人领导魅力必不可少，没有哪位员工愿意跟随一个脾气暴躁，气量短小，推卸责任、容不得人的队长。所以团

队队长的领导能力和领导艺术将决定一个团队的优秀与否。队长如果十分尊重成员的个性,重视成员的不同想法,包容个性成员,真正使每一个成员参与到团队工作中,风险共担,利益共享,相互配合,共同完成团队工作目标,那么队长的魅力必然彰显出团队建设的优秀。

#### · 队员

部门除队长外的其他成员都是队员,他们是部门制度建设、精神建设、行为文化建设的执行者。部门团队成员在队长的带领下,奉行“平等、尊重、信任、合作”的理念,务实、高效的工作态度;遵循规定的行为规范,专注工作职责,主动进取,不断提高工作效益与效率,工作中就形成了良好的行为规范,相应地部门的行为文化就得到很好的建立,并可以一

#### 结论

团队建设是企业文化建设的根基。团队建设不仅是企业文化建设的缩影,更是企业文化建设必不可缺的部分。因此我认为,企业文化建设应该从每个缩影开始,从部门团队建设抓起,才能逐步汇成整个公司的企业文化。

## 提升“财商” 让理财收益成为你的“小确幸”

◎ 财务管理部 吴姗姗

很多年轻的朋友都觉得理财离自己好遥远,每个月的工资到手买买买之后,不当月光族就已经算活得漂亮!可是你要知道,岁月从来不曾静好,现世又何曾安稳?为了应对今后的漫长时光,我们应在年轻时就树立正确的理财观念,提高自己的“财商”,让财富保值增值,不仅要让当下的生活丰富多彩,也要为不确定的将来预留一份保障。

其实,树立正确的理财观念,并不需要我们去弄懂经济学里复杂的数值计算,去弄懂CPI、M2的变动及意义,只要从树立正确观念及订立一个小目标开始做起就可以开启理财之路。年轻,意味着无限可能,要把多余的钱投入到自身成长、兴趣爱好、学习和交往上,要为今后的开源打好坚实的基础。

我们首先要树立开源节流的意识。在不影响生活品质的情况下,尽量减少不必要的花销,让每个月的收支都有一定的盈余。如果你习惯工资到账后就买买买,或者平时拿着信用卡刷刷刷,然后成为一个骄傲的月光族——那我只能说,什么理财方式都救不了你。在此前提下,我们再探讨几种不同的理财方式。

首先,如果短期内没有买房、买车等计划,可以用每月的收入盈余购买一些理财产品。理财产品要选择简单明了不用耗费太多时间和精力去打理的类型,门槛要低,不要大量占用生活里的现金流。具体的产品组合,可以根据个人的抗风险能力和财力来选择。追求时间复利可以选择基金定投,各大银行和很多APP上均可购买,使用APP购买手续费相对比银行处购买要低。

其次,为了长远打算,可以购买人寿险、重疾险等一些商业保险。一来确保养成被迫变相储蓄的习惯,二来可以在遭遇意外伤害、

直传承下去。

#### (四)最后是提升物质文化

以上所有步骤的工作在整个团队的共同努力下,得到了完成,这就是所谓的团队建设的根基得到筑牢和巩固。但是,一个团队不是一成不变的。团队成员的变动,工作性质的变动都会导致原团队的变化。不管什么样的变动,只要整个团队不余遗力地按照原有的操作模式运行,按照原来沉淀的团队建设模式来操作,那么,新的团队就一定会继续延续原来的团队建设,也将有可能进一步创新和不断的发展。这样,良好的团队文化将得到继续发扬与壮大,部门内部的物质文化建设也得到提升。

重大疾病等不时之需时,得到一笔不菲的资金支持。

第三,对于偏向于保守理财观念的年轻朋友,产品可以选择像支付宝里的余额宝或者微信的理财通类似的产品,既可以购买金额起点低也具有随用随取的功能。当然固定期限的产品也可以考虑,就比如银行存款来说,可以选择地方性银行,存款利率及理财产品的利率都比大银行要高一些。

第四,对于具备较强抗风险能力、有一定财务知识,理财偏向激进型的人群来说,可以购买股票、基金、贵金属等产品。但是这些产品的高收益也伴随着高风险,做理财投资时需要谨慎,最好选择复合型的理财产品,提前做好风险防范,避免将“鸡蛋放在一个篮子里”。

随着年龄增长,很多人面临结婚、购房、生育甚至赡养老人等一系列的问题。这时的建议是不要害怕负债,尽量使用房贷,公积金当然是首选,商贷及公积金贷款组合也是不错的选择。因为再也没有哪种方式能够以如此低的利率从银行贷到资金了。

学会理财其实也是学会平衡,不当葛朗台,也不当月光族。用大部分的时间用来工作和赚钱,用小部分的时间来放松愉悦和消费。让工作和生活平衡,奋斗和享受平衡,爱情和面包平衡,高风险投资和低风险投资平衡。让我们在好好工作、努力开源之余,用理财收益的“小确幸”给自己带来欢愉,好好生活!





## 护理部成功举办 5.12 国际护士节庆祝活动



□ 综合管理部 刘启银

5月12日是第106个国际护士节,也是云南新昆华医院开业以来全院护理人员的第一个护士节。为了纪念这一神圣而崇高的节日,云南昆华医院护理部经过一个多月的精心准备,当天下午成功举办了“5.12”国际护士节庆祝活动。

云南昆华医院投资管理有限公司、云南新昆华医院领导班子,医院各科室和各部门负责人、全院护理人员两百余人参加了本次庆祝活动。公司党委书记、董事长杨钧,公司党委委员、副总经理、新昆华医院院长薛元明等领导,对全院护理工作给予高度肯定,并向全体护理人员致以节日的问候和良好的祝愿!

杨钧董事长代表公司和医院领导班子,宣读《关于表彰2017年静脉留置针比赛优胜者的决定》及名单,并向全院护理人员致以节日的问候!薛元明院长勉励大家继承和发扬护理事业的光荣传统,践行南丁格尔精神,以“爱心、耐心、细心、责任心”对待每一位病人,做好治病救人工作,不断提

高护理工作的整体水平。

护理部方学文主任在致辞中回顾了过去一年来护理工作的总体情况,提出了今年全院护理工作的发展目标,并告诫大家,要不断加强护理管理队伍建设,提升管理水平;全面提升护理工作效率和质量;提升专业内涵,建特色护理文化。

庆祝活动上,大家重温了南丁格尔誓言,一起观看了《护理人员风采》视频;公司和医院领导还为在全院静脉留置针操作比赛中获奖的选手颁发了荣誉证书,为获得“安全无忧输液科室”荣誉称号的心内科颁发了奖牌。全院各科室的护理人员还精心准备了文艺节目,文艺节目丰富精彩,充分展示了护理人员的风采和才情。

文艺演出结束后,本次护士节庆祝活动圆满落下帷幕。但是,医院的护理工作永远在路上,全体护理人员牢记“以病人为中心”的服务宗旨,在平凡的岗位上提升我们的人生价值,努力打造新昆华医院护理品牌,为医院的发展作出积极贡献!

# 云南省第一人民医院新昆华医院护理团队 对标先进 提升优质护理服务能力

□ 都市时报 张萌

已经做了35年护士的方学文,此前并没有想过自己会亲历一家新医院的开始,也没有想过自己要从无到有,打造一支护理团队。2016年2月底,之前任云南省第一人民医院护理部副主任的方学文被派驻到云南省第一人民医院新昆华医院(以下简称“云南新昆华医院”)任护理部主任。在她的带领下,短短一年多时间,一支朝气蓬勃、锐意进取的护理团队已经初显规模,护理工作逐步走上正轨,并获得了广大患者的肯定。



## 管理团队来自省一院

2016年11月26日,云南新昆华医院开始试运营;2017年3月25日,医院正式开业。一所按照三级甲等医院标准规划建设新型综合医院正快速发展,护理部之前招聘和培养的大批护士陆续进入各临床科室,在工作岗位上履行着救死扶伤的神圣使命。

方学文介绍,新昆华医院护理团队共有225人,除省一院派驻的11名护理管理人员外,其余人员都是自行招聘的,全部在省一院各科室接受1年以上的轮转培训。护理部还不断派护士外出学习,有2名护士正在云南省中医学院读护理研究生。

目前,新昆华医院拥有主任护师1名、副主任护师5名、主管护师8人。另外还有11名专科护士,分布在急诊科、EICU、手术室和内分泌科。开设PICC专科门诊和糖尿病护理专科门诊已经提上日程。

## 护理骨干传、帮、带

“我们护理队伍是根据医院的发展规划,提前储备、逐步到岗,每新开一个科室,就配备一批护士进入工作岗位。”方学文说,在进入新昆华医院各科室工作之前,储备人员全部在省第一人民医院进行规范化的岗前培训。对低年资护士注重理论水平及临床实践能力的提高,主要是掌握专科护理常规,培养其专科技能。对高年资护士在专科技能培训的基础上,着重培养教学、科研和管理能力。

护理部要求,在日常工作中加强继续教育,护士长要严格抓好护士的业务学习,及时吸取新知识、新理论,适应临床

业务的需要。自建院以来,护理部有计划、有针对性地选派护理骨干50余人外出学习、参加各类培训班,其中包括专科护士培训,目前,已有11人取得专科护士证。

护理部还要求,省一院派驻的具有丰富临床经验的资深护士,必须对新护士进行传、帮、带,不仅要带技术,还要带思想,带作风。使她们在较短时间内提升理论知识和实操能力,缩短新护士的学习周期,尽快独立开展工作。

## 护理工作对标管理

方学文说,在一所全新的医院,培养一支全新的护理队伍,同时给这支队伍灌输新的护理管理理念,塑造全新的护理团队文化,让来自全省各地、年资不同的护理人员融为一体,可谓任重道远。“我们的护理工作,都是以省第一人民医院为标杆,实施对标管理。”方学文说,护理部还严格按照等级医院评审的标准,围绕“小综合、大专科、医康养结合”的办院模式和发展定位,严格抓好护理业务,完善制度建设,强化三基三严训练,注重护理安全。通过认真制定、完善、落实各项规章制度,加强环节管理,提高了管理者的主动性,保证了医院各项护理工作的完成,使医院护理工作逐步走向规范化。

今年,该院将护理工作的重点放在创建优质护理病房上,全面推行责任制整体护理服务模式,按照云南省三级医院“优质护理病区(房)”验收标准,认真落实各项工作。争取在年底,使部分开业科室能顺利通过省卫计委的考核验收。

新昆华医院护理人员将以医院的发展建设为己任,依托云南省第一人民医院的优质资源,同心协力打造新昆华医院优质护理服务品牌,全面提升新昆华医院的社会形象。



# 美国 INS2016 版《输液治疗实践标准》解读

## ——关于穿刺点选择的几点注意事项

美国静脉输液护理学会 (INS) 是全球输液治疗权威, 专门制定输液标准, 2016 版 INS 新指南从《输液护理实践标准》更名为《输液治疗实践标准》, 从“护理”到“治疗”的升级, 意味着安全输液标准及循证支持的重要性得到了更多的重视。结合云南新昆华医院的临床护理工作实际, 我们从该标准中选取部分内容, 与大家交流学习。

### 一、临床上, 你如何选择输液穿刺部位?

传统观念认为: 静脉输液其穿刺部位宜选择手背、前臂静脉, 成年人不建议在下肢穿刺输液。长期静脉输液、老年、儿童、消瘦、血管条件差的患者, 需有计划地选择和保护大血管, 使长期输液受损的血管得以恢复, 遵循“由小到大, 由远心端到近心端”的使用原则, 使得穿刺范围更加广泛。

INS2016 版《输液治疗实践标准》推荐: 首选前臂进行留置针穿刺。原因是可以增加留置时间, 减少留置期间疼痛, 有助于护理, 并能防止意外脱落和血栓。

2011 版与 2016 版标准对比:

| 2011 版                              | 2016 版  |
|-------------------------------------|---|
| INS 标准 33                           | INS 标准 27   |
| 应在上肢的末梢区域按常规开始部位选择, 后续插管应接近以前的插管部位。 | 在前臂部位可以增加留置时间, 减少留置期间疼痛, 有助于护理, 并防止意外脱落和血栓。不要使用下肢静脉, 因为它会导致组织损伤, 血栓性静脉炎和溃疡。 |

### 二、选钢针还是中心静脉?

虽然“钢针零容忍”的理念已经提倡多年, 但由于种种原因要全面推广还有一定难度。

INS2016 版《输液治疗实践标准》:

1. 选择血管与输液工具的基本原则: 根据病人的病情、疗程长短, 输液的速度, 药物的特性等选择不同的血管及不同的穿刺工具。

2. 制定血管通路装置计划需考虑: 输注液体的特性, 可用的穿刺部位, 对外周静脉血管的保护, 具体见下表。

| 类型      | 适用情况  |
|---------|---|
| 头皮钢针    | 只可用于单剂量给药, 不可留置                                   |
| 外周静脉短导管 | 少于 6 天, 持续发疱剂输注, 胃肠外营养, 渗透浓度 > 900mosm/L 的液体不宜应用  |
| 中长度导管   | 1—4 周, 避免连续发疱剂输注, 胃肠外营养, 渗透浓度 > 900mosm/L 的液体不宜应用 |
| 中心静脉导管  | 1 周以上, 病情不稳定、间歇化疗、血流动力学监测, 外周穿刺失败, 对药物的性质没有限制     |

因此, 例如胆管癌老年患者, 晚期, 如果能选择 PICC 或者 CVC 作为输液途径更为合理。

### 相关链接——成人输液, 为什么不宜选下肢?

不管是传统理念, 还是最新标准, 都不推荐成人患者选择下肢静脉进行输液, 其原因有:

1. 由于重力作用以及下肢处于远心端的影响, 下肢的静脉循环不如上肢, 下肢输液药物通过心脏泵血达到全身各处, 起效时间慢于上肢输液。

2. 由于老年人体质较弱, 大手术后等需长时间卧床患者, 下肢静脉的血液循环差, 加之手术会造成失水、失血, 血液变稠, 血流缓慢, 因而容易形成下肢静脉血栓。

3. 如果输液针扎在下肢, 病人下肢活动会受到限制, 这样就会造成其下肢静脉的血液循环更差, 更容易发生下肢静脉血栓, 如果静脉中血栓脱落, 栓子一旦栓塞在肺、脑、肾等部位, 还会引起严重后果。(护理部 迟莲整理 刘启银 / 图)





# 关于“两特病”这几个问题你需要知道

随着我院省、市医保“两特病”的参保就诊人数上升,掌握一些“两特病”的知识对于各临床工作者十分必要。

## 一、“特殊慢性病”的病种有哪些? 享受那些待遇?

|              |                    |          |             |                |                 |
|--------------|--------------------|----------|-------------|----------------|-----------------|
| 慢性<br>病<br>种 | 支气管哮喘              | 癫痫       | 慢性心力衰竭      | 冠心病            | 支气管扩张           |
|              | 精神病(精神分裂症、情感性精神障碍) | 慢性阻塞性肺疾病 | 帕金森氏病(震颤麻痹) | 脑血管意外(脑出血、脑梗塞) | 老年性前列腺增生(Ⅱ°、Ⅲ°) |
|              | 肝硬化                | 糖尿病      | 慢性肾小球肾炎     | 肾病综合征          | 活动性肺结核病         |
|              | 慢性活动性肝炎            | 类风湿关节炎   | 原发或继发性高血压   | 甲状腺机能亢进(减退)    | 阿尔茨海默病          |
|              | 系统性硬化症             | 干燥综合征    | 重症肌无力       | 强直性脊柱炎         | 原发性青光眼          |
|              | 运动神经元病             |          |             |                |                 |

“特殊慢性病”门诊医疗费实行定额管理。职工参保患者患有“特殊慢性病”的,在一个自然年度内门诊就诊费由医保统筹基金支付一定报销限额,在超过起付标准后可享受。需要注意的是该限额只用于支付申报病种就诊时发生的符合相应用药范围内的药品费,且不与住院起付标准累计计算。

注:昆明市城乡居民医保不享有“特殊慢性病”待遇。

## 二、“特殊疾病”的病种有哪些? 门诊费用如何结算?

|    | 特殊疾病病种      | 报销项目                                    |
|----|-------------|---|
| 职工 | 恶性肿瘤        | (1) 门诊的放疗、化疗;<br>(2) 放化疗期间及放化疗后的必须相关检查。 |
|    | 慢性肾功能衰竭     | (1) 门诊透析治疗; (2) 治疗期间及治疗后必须的相关检查。        |
|    | 器官移植术后抗排斥治疗 | 抗排斥治疗期间的相关检查。                           |
|    | 系统性红斑狼疮     | 治疗期间及治疗后的相关检查。                          |
|    | 再生性障碍贫血     | 治疗期间及治疗后的相关检查。                          |
|    | 血友病         | 治疗期间及治疗后的相关检查。                          |

|    | 特殊疾病病种                  | 报销项目          |
|----|-------------------------|---------------|
| 居民 | 恶性肿瘤(门诊放、化疗)            | 门诊放、化疗及相关药物治疗 |
|    | 慢性肾功能衰竭                 | 门诊血液及腹膜透析治疗   |
|    | 器官移植                    | 门诊术后抗排斥治疗     |
|    | 系统性红斑狼疮                 | 门诊用药治疗        |
|    | 再生性障碍贫血                 | 门诊用药治疗        |
|    | 血友病                     | 门诊用药治疗        |
|    | 精神分裂症及双相情感性精神障碍症(需住院治疗) | 门诊用药治疗        |
|    | 癫痫                      | 门诊用药治疗        |

一个自然年度内发生的所有“特殊疾病”门诊按一次住院结算,即只需累计承担一个起付标准,且门诊起付标准不与住院起付标准累加计算。结算时按实际就诊医院的等级决定起付标准和自负比例,在不同医疗机构之间医疗费可共同累计计算起付线。

## 三、“特殊慢性病”、“特殊疾病”的申办

### 1. 申办所需资料

参保人申办“特殊慢性病”、“特殊疾病”时,需提供以下资料:

- (1) 既往二年内有关的病历资料(门诊、住院);
- (2) 确诊申报病种的相关检查报告单(原件及复印件);
- (3) 医院病情诊断证明(原件);
- (4) 《昆明市城镇职工基本医疗保险特殊慢性病门诊审批表》(2份)或者《昆明市城乡居民医保“特殊疾病”门诊待遇审定表》(2份);
- (5) 身份证、社会保障卡(复印件);
- (6) 2张半寸免冠彩色近照。

### 2. 申办要求

(1) 参保人员所患疾病为云医保【2007】13号文件规定的病种时,需要申请办理基本医疗“特殊慢性病”、“特殊疾病”门诊待遇者,须将相关资料交单位的医疗保险经办人员负责报送。个人参保的也可由个人自己申办。

(2) “特殊慢性病”的确认须由二级(指各区、县人民医院)及其以上定点医疗机构的医疗专家委员会审核认定(主治医师以上医师签字),经医疗保险经办机构批准,并发给“特殊慢性病”就诊证。

(3) “特殊疾病”的确认须由三级定点医疗机构的医疗专家委员会审核认定(主治医师以上医师签字),经医疗保险经办机构批准,并发给“特殊疾病”就诊证。

(医保办 唐宇婷 整理)



文明没有旁观者

你我都是践行人

安宁市文明办

讲文明 树新风 文明贵在行动 健康重在坚持

创建文明城市，新昆华医院在行动